

Red de Caminos Carpetania

Carpetania, es una red de caminos señalizados que recorre la Sierra Norte de Madrid. Sus 700 km conectan poblaciones y recursos naturales, patrimoniales o etnográficos y permite a los usuarios ir de cualquier punto a cualquier otro del territorio por diferentes itinerarios en función de sus intereses, el nivel de dificultad, el tiempo que se disponga o los atractivos que se quieran visitar. La Red funciona como una red de carreteras pero para el senderismo, donde un camino no conduce a un lugar sino a muchos.

La ruta que proponemos a continuación es solo una sugerencia entre la infinidad de excursiones que se pueden diseñar.

La Señalización

La señalización de Carpetania se basa en tres elementos. Las **señales verticales** (poste con flechas direccionales) ubicadas en cada cruce de caminos de la propia Red, indican las 4 poblaciones o recursos (de más cercanos a menos) en cada dirección, indicado en tiempo y distancia. Si vemos que una población aparece en varias banderolas de un mismo poste, habrá que fijarse si hay una indicación justo debajo del topónimo. Si no la hay significa que se trata del camino más corto. Si aparece la indicación "por..." significa que se trata de una alternativa más larga pasando por otro lugar o población. En cada poste hay una placa en la que aparece la matrícula de la señal, el topónimo del lugar donde se encuentra, la altitud y las coordenadas UTM.

La **señalización horizontal** (marcas de pintura amarilla) sobre soportes situados en el terreno (piedras, árboles, postes o balizas) se encuentran en todos los caminos de la Red Carpetania. Estas marcas se sitúan cada 300m aprox. y nos indican la continuidad del camino.



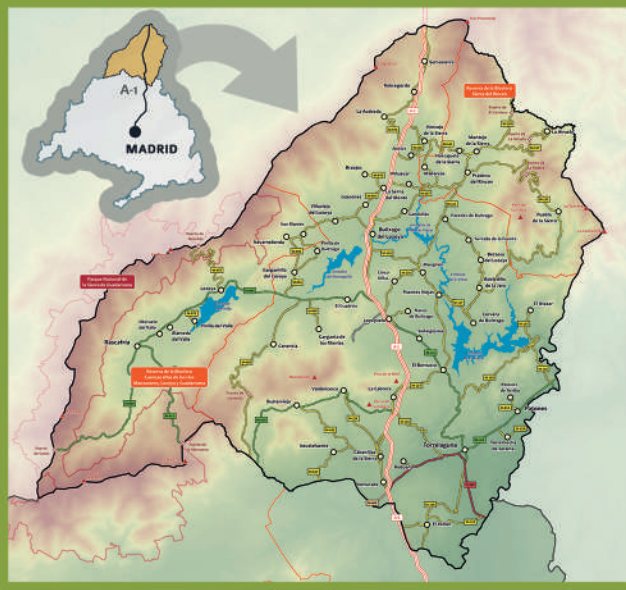
MARCA DE SEGUIMIENTO

GIROS DERECHA IZQUIERDA

CAMINO ERRÓNEO

Las **carteleras informativas**, situadas en cada población nos muestran información y mapas de la Red Carpetania.

Red Local. Itinerarios circulares alrededor de las poblaciones. Carpetania cuenta con una Red Local que comprende itinerarios en los contornos de los pueblos. Para diferenciar estos recorridos, la punta de las flechas de los itinerarios locales, así como las marcas horizontales (pintura), son de color rojo.



25



Fácil



2h 30min

Presas de Puentes Viejas




+ INFO


www.carpetania.org


www.sierranortemadrid.org

carpetania@sierranortemadrid.org

Centro de Innovación Turística de la Sierra Norte de Madrid "Villa San Roque"
Avda. de la Cabrera, 36 28751 La Cabrera (Madrid)
Tel. 630 430 128

 [facebook.com/SierraNorteMadridTurismo.oficial](https://www.facebook.com/SierraNorteMadridTurismo.oficial)

 [@sierranortemad](https://twitter.com/@sierranortemad)

 [@sierranortedemadrid](https://www.instagram.com/@sierranortedemadrid)



Sierra Norte de Madrid



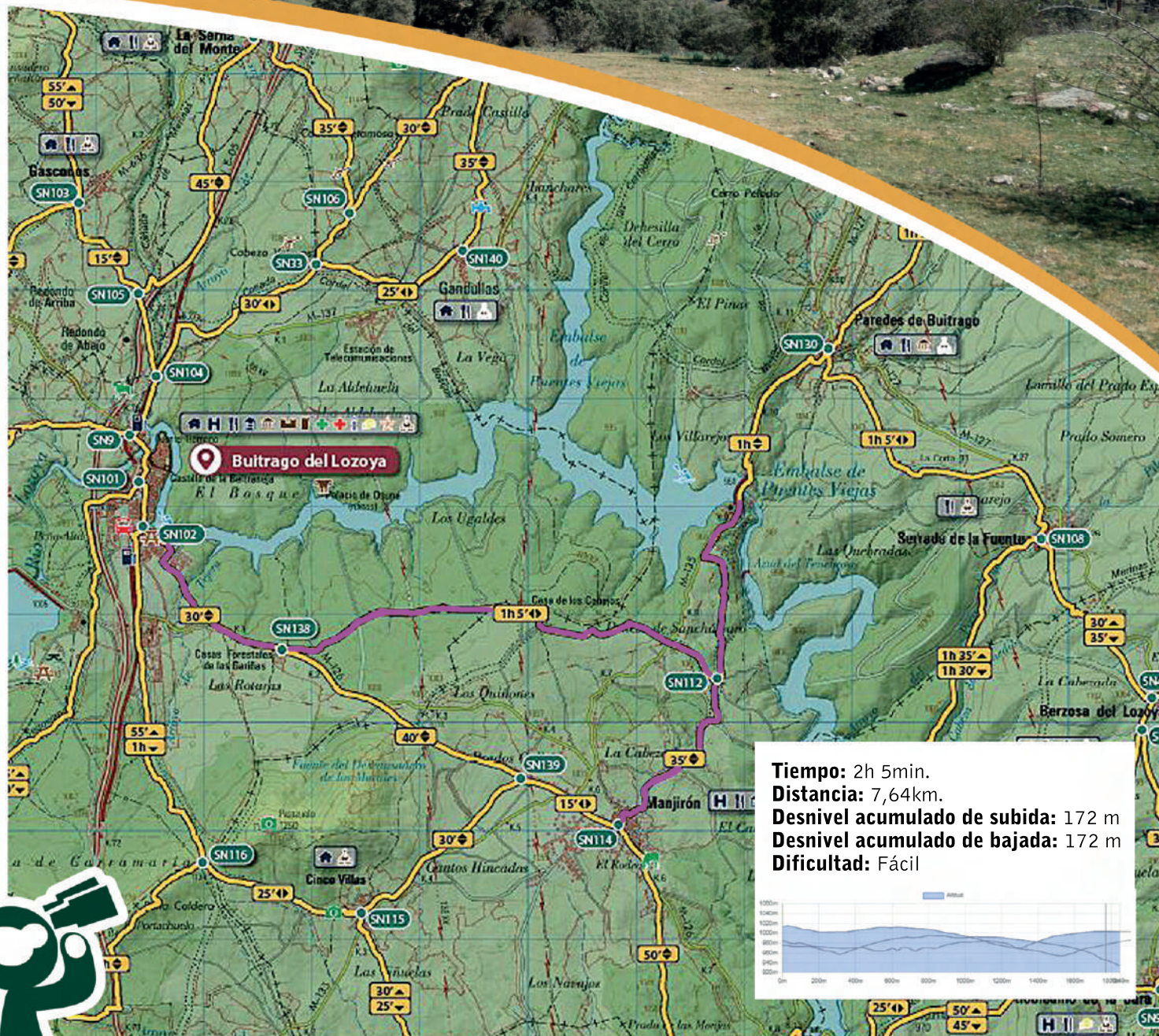
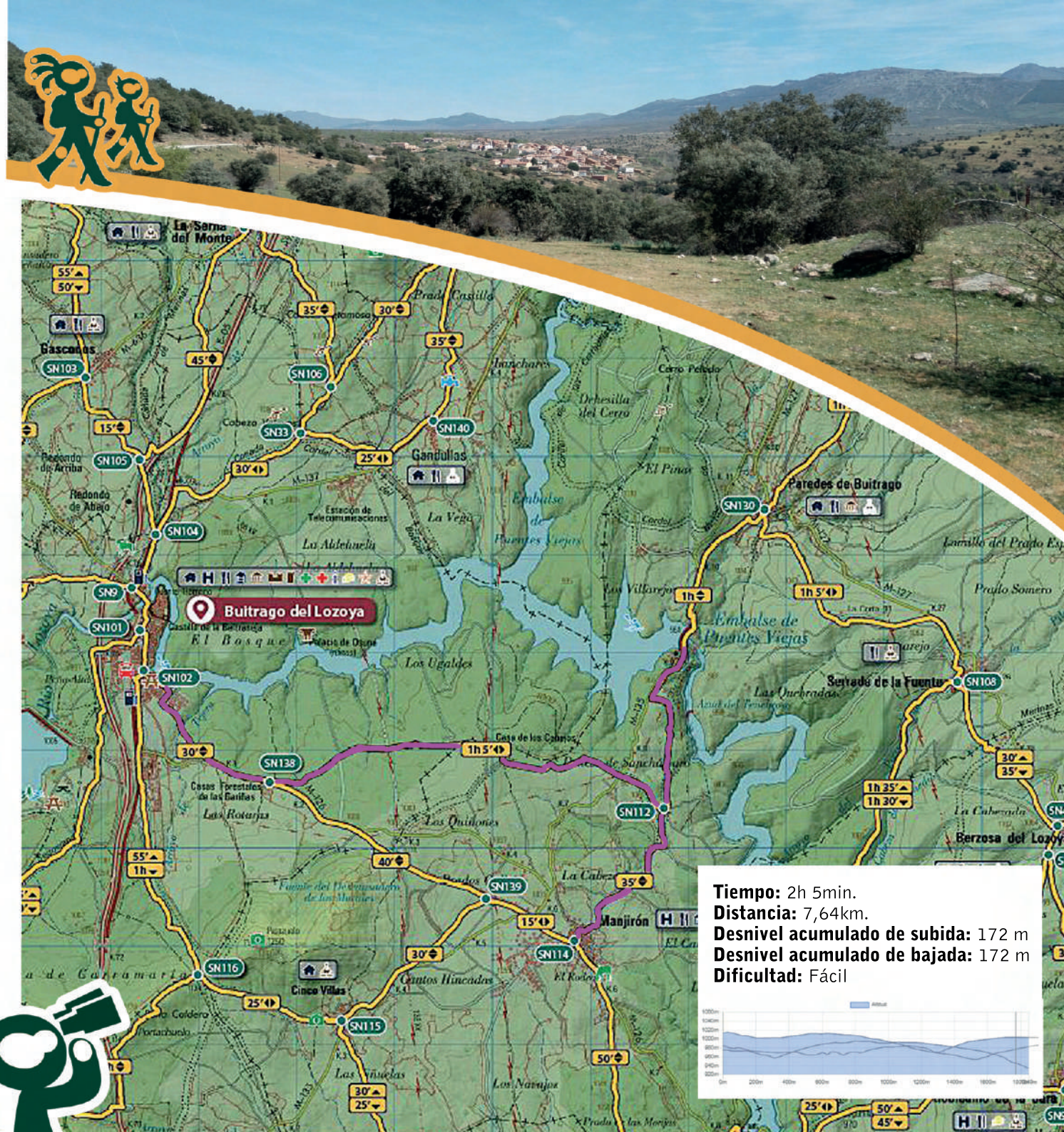
Comunidad de Madrid

CONSEJERÍA DE PRESIDENCIA, JUSTICIA Y ADMINISTRACIÓN LOCAL

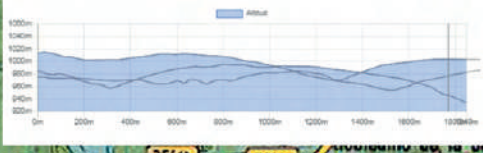


25 Presa de Puentes Viejas

El embalse de Puentes Viejas es la tercera presa siguiendo el curso del río Lozoya. Su nombre proviene de la existencia de dos pontones a través de los cuales se podía cruzar el río. Los trabajos de construcción de la presa se iniciaron entre 1913 y 1914 y se realizó en dos fases. En la primera, finalizada en 1925, la presa alcanzó una altura de 43,5 metros, creándose un embalse de 22 millones de metros³. La segunda se dedicó a su recerimiento y finalizó en 1939, gracias a ella, puede embalsar hasta 53 millones de metros³. Durante la Guerra Civil jugó un papel fundamental en la defensa de Madrid, defendida por el ejército republicano para evitar que se hiciera con ella el bando sublevado que podía provocar el desabastecimiento de agua a la capital, favoreciendo su asedio. Os proponemos tres formas de acceder a ella desde tres poblaciones diferentes, Buitrago, Paredes y Mangirón, según desde donde decidáis iniciar la ruta. Desde Buitrago. Distancia 9,1 km (ida), Desnivel: 181m? - 220m?. Partiremos de la Plaza Picasso y seguiremos las indicaciones de la Señal vertical (S.V.) SN101 hacia Portachuelo Viejo / Cincovillas. Poco después, junto a las pistas deportivas, seguiremos las indicaciones de la S.V. (SN102) hacia Camino de Mangirón. Un bonito paseo junto al río, nos deja unas preciosas panorámicas de Buitrago. Tras el paseo, pasamos por una calle que nos lleva a la entrada del pinar de la Gariñas, a poco de internarnos en el nos topamos con la S.V. (SN138), mantenemos la misma dirección hacia Presa de Puentes Viejas. Tras atravesar el pinar, cruzamos la carretera y accedemos a la dehesa de encinas de Sanchalvaro. En la S.V. (SN112) giramos a la izquierda y nos incorporamos al camino que nos lleva a la presa de puentes Viejas a través del encinar. Desde Paredes de Buitrago. Distancia 1,8 km (ida). Desnivel: 43m? - 94m?. Iniciamos nuestra ruta junto a la iglesia, siguiendo las indicaciones de la S.V. (SN130) hacia Presa de Puentes Viejas. Salimos del pueblo y tras una subida junto al arroyo malillo, cruzamos la carretera, pasamos un zarzo y descendemos a través de una zona despejada con encinas que nos va dejando ver las aguas del embalse. Tras la bajada, llegamos al embalse. Desde



Tiempo: 2h 5min.
Distancia: 7,64km.
Desnivel acumulado de subida: 172 m
Desnivel acumulado de bajada: 172 m
Dificultad: Fácil



+ INFO



- Carpetania
- Ruta
- Señalización vertical

